

Zwolnienia z opłaty za odbiór odpadów komunalnych.

1. Zwolnienia z tytułu opłaty za odbiór i zagospodarowanie odpadów komunalnych przysługują dla właścicieli nieruchomości:

a. Bardzo ubogich, korzystających z pomocy społecznej i segregujących odpady komunalne, w których dochód nie przekracza kwoty uprawniającej do świadczeń pieniężnych z pomocy społecznej, o której mowa w art. 8 ust. 1 ustawy z dnia 12 marca 2004 r. o pomocy społecznej (Uchwała Rady Gminy Lesznowola nr 43/V/2019 z dnia 15 stycznia 2019 r.). Uchwała Rady Gminy Lesznowola nr 43/V/2019 z 15 stycznia 2019 r. została zmieniona Uchwałą Rady Gminy Lesznowola nr 88/VII/2019 z dnia 18 kwietnia 2019 r.;

b. Wielodzietnych, którzy posiadają ogólnopolską kartę dużej rodziny i segregują odpady komunalne. Zwolnienie w wysokości 30% (Uchwała Rady Gminy Lesznowola nr 43/V/2019 z dnia 15

Reklamację można złożyć na trzy sposoby:

1 - telefonicznie: pod numerem telefonu:
(22) 700 01 01 wew. 102;

2 - korespondencyjnie na adres e-mail:
reklamacje.rok@lesznowola.pl;

3. - osobiście: w Referacie Gospodarki
Odpadami Komunalnymi Urzędu Gminy
Lesznowola, Łazy, ul. Przyszłości 8.

Reklamacje składane e-mailem powinny zawierać: dokładny adres nieruchomości (miejscowość, ulica, nr domu, nr lokalu), rodzaj niezrealizowanego odbioru [rodzaj odpadu: zmieszane, papier, metale i tworzywa sztuczne, szkło, bio (odcieki), choinka, gabaryty], datę niezrealizowanego wywozu, imię i nazwisko zgłaszającego, kontakt telefoniczny.



Odpady "BIO" kuchenne pochodzenia roślinnego - brązowy pojemnik lub worek z oznaczeniem jakie odpady znajdują się wewnątrz - "BIO."

Szanowni Mieszkańcy Gminy Lesznówola, zgodnie z Rozporządzeniem Ministra Środowiska z dnia 29 grudnia 2016 r. w sprawie szczegółowego sposobu selektywnego zbierania wybranych frakcji odpadów (Dz. U. 2017, poz. 19), od dnia 1 stycznia 2020 r. należy wydzielić odpady "BIO" kuchenne pochodzenia roślinnego.

WRZUCAMY: odpady z owoców i warzyw, obierki, fusy z kawy i herbaty (zużyte filtry do kawy, torebki po herbacie), skorupki jaj, resztki produktów mlecznych.

NIE WRZUCAMY: surowego mięsa, kości, odchodów zwierzęcych, popiołu, żwirku z odchodami, pampersów, podpasek, papierosów, odpadów higienicznych.


"BIO" kuchenne pochodzenia roślinnego w okresie od grudnia do marca będą odbierane:

♻️ Gdzie kupić atestowane pojemniki na odpady 🗑️?

https://www.meva-pol.pl/Pojemniki-na-odpady-komunalne-c1_463_2.htm

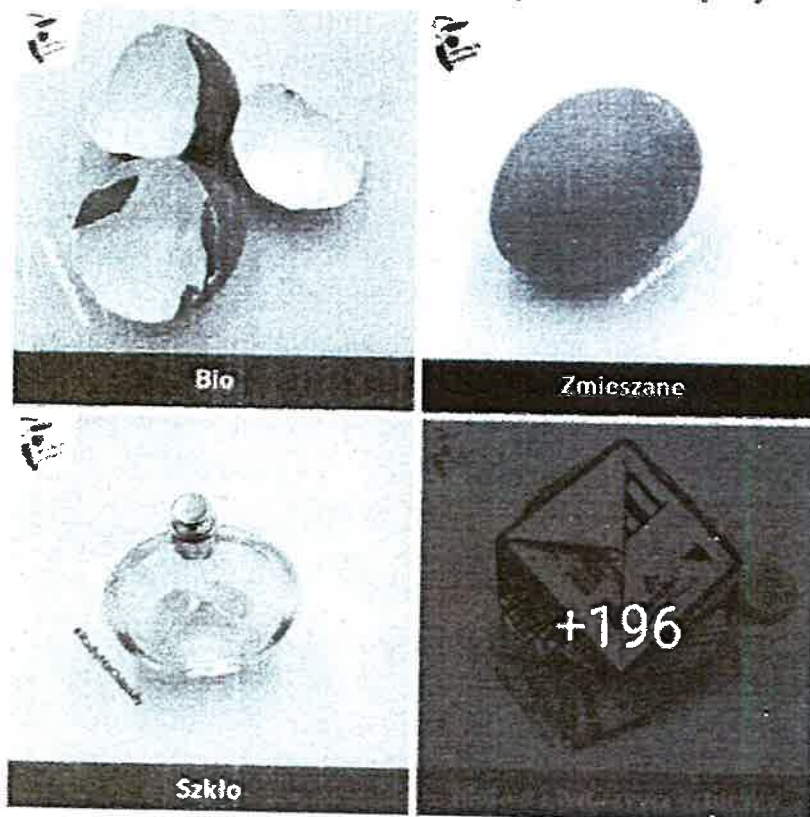


ABC segregacji!

 **Michał Olszewski** dodał(a) nowe zdjęcia (199) do albumu: **#RadyNaOdpady.**

26 lut 2019 · 🌐



Tutaj znajdziecie dotychczasowe **#RadyNaOdpady**. Jeśli macie pytania, zadawajcie je w kom... Wyświetl więcej

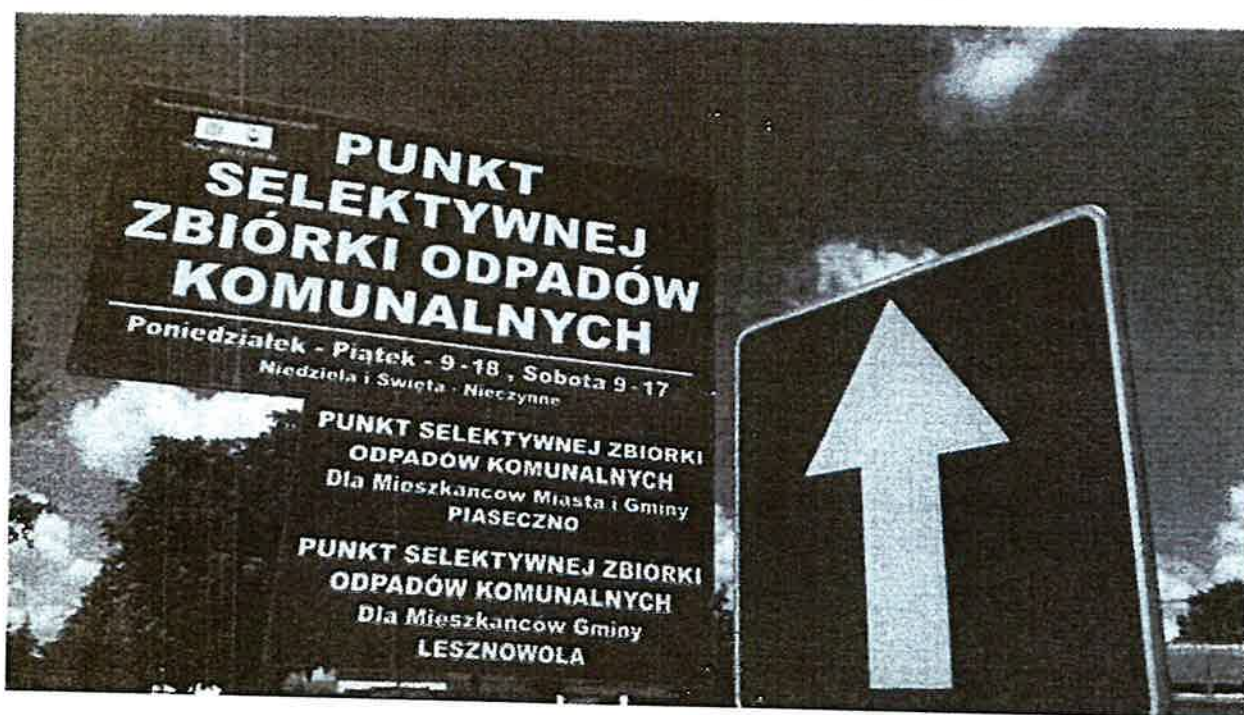


Oznakowanie pojemnika na odpady komunalne.

♻️ Przypominam! Każdy pojemnik na odpady komunalne 🗑️ musi być oznakowany bez względu na to, w jakim jest kolorze (frakcja: papier, metale i tworzywa sztuczne, szkło, zmieszane, zielone i od 01.01.2020 r. bio).



 Punkt Selektywnej Zbiórki Odpadów Komunalnych (PSZOK)  znajduje się na terenie PUK Piaseczno, ul. Techniczna 6, Piaseczno - czynny: poniedziałek - piątek: 9:00- 18:00, sobota: 9:00 – 17:00.



Panel dla Mieszkańca Gminy Lesznówola, odpady komunalne.

Na portalu znajdziecie Państwo między innymi informacje o danych jakie wpisane zostały w deklaracji i o saldzie opłat:
<https://odpadykomunalne.lesznowola.pl/>

Jeśli nie znają Państwo danych do logowania, proszę o kontakt pod numerem telefonu (22) 700 01 01.

Logowanie użytkownika do Panelu dla Mieszkańca Gminy Lesznówola

Prosimy o wpisanie loginu i hasła.

Zalecamy zwracanie uwagi na stan klawisza Caps Lock, ponieważ w hasle małe i duże litery są rozróżniane. Informujemy, że zalecaną konfiguracją są najnowsze wersje przeglądarek internetowych np. Chrome, Firefox, IE.

Login

Hasło

Zaloguj

Aplikacja EVENIO, odpady komunalne.

Uruchomiliśmy dla Państwa nową możliwość przypominania o terminach odbioru odpadów komunalnych. Aplikacja nazywa się EVENIO i jest dostępna dla platform Android na Google Play i iPhone na App Store. Aplikacja przypomina o terminach odbioru odpadów komunalnych po wprowadzeniu lokalizacji nieruchomości, wybraniu rodzaju nieruchomości i sposobu segregacji. Aplikacja umożliwia również złożenie reklamacji.



Nowe zasady segregacji odpadów.

Właśnie ruszyła kampania w nowym formacie komunikacyjnym, która zachęca do segregowania odpadów i podpowiada jak należy to robić właściwie.

Przypomnę! Od 1 stycznia 2020 roku wchodzi w życie, zgodnie z Rozporządzeniem Ministra Środowiska z dnia 29 grudnia 2016 r. w sprawie szczegółowego sposobu selektywnego zbierania wybranych frakcji odpadów (Dz. U. 2017, poz. 19) nowe przepisy dotyczące segregacji odpadów. Najważniejsza zmiana polega na wydzieleniu odpadów zielonych z odpadów BIO i składowaniu ich w osobnym pojemniku.

Zachęcam do zapoznania się z broszurą informacyjną na temat zasad prawidłowej segregacji odpadów. Broszura oraz ABC segregacji do pobrania na dole strony.

<https://www.lesznowola.pl/assets/lesznowola/media/files/2e787a30-c553>

m

Pojemniki na odpady komunalne.

Przypominam, że pojemniki na odpady komunalne powinny spełniać wymagania polskiej normy. Polskie Normy określiły pojemniki na odpady pod numerem: PN-EN 840-1:2013-05, określając je jako: ruchome pojemniki na odpady - Część 1: Pojemniki dwukołowe o pojemności do 400 l do grzebieniowych mechanizmów załadowniczych.

Pojemniki na odpady komunalne, spełniające obowiązującą w kraju normę, są przystosowane do mechanicznego opróżniania ich przez specjalistyczne pojazdy za pośrednictwem chwytaków grzebieniowych.

Podstawową zasadą doboru pojemnika na odpady jest to, aby wielkość i liczba pojemników dostosowana była do liczby mieszkańców danej nieruchomości oraz gwarantowała utrzymanie czystości i porządku na terenie posesji.

Pragnę zwrócić uwagę, że często oferowane w sprzedaży (np. w

Przetarg na odbiór odpadów w Raszynie.

Gminy z okolic aglomeracji warszawskiej borykają się z drastycznym wzrostem cen za wywóz odpadów komunalnych, o czym często rozmawialiśmy w kontekście naszej gminy. Podobnie sytuacja wygląda u naszych sąsiadów w Gminie Raszyn, gdzie w zeszłym tygodniu, w drodze przetargu, jedyną ofertę złożyła firma "Hetman" na kwotę 17 616 476,16 zł brutto za 12 miesięcy. Zakładając, że w gminie jest 22 282 mieszkańców, przybliżony koszt miesięczny na 1 osobę wynosi 65 zł ($17,6/12/22282$). W związku z powyższym Gmina Raszyn zdecydowała się przedłużyć okres składania ofert do 30.09. Na uwagę zasługuje fakt, że w Raszynie odpady zmieszane odbierane są z terenu zabudowy wielorodzinnej 1 raz w tygodniu (u nas dwa razy w tygodniu), natomiast z terenu zabudowy jednorodzinnej co 2 tygodnie (u nas raz w tygodniu). Przykład ten ilustruje skalę problemu, w którym nasza gmina nie jest odosobniona.



Zasady segregacji odpadów.

Zachęcam do segregowania odpadów i podpowiadam jak należy to robić właściwie.

Przypomnę! Od 1 stycznia 2020 roku wchodzi w życie, zgodnie z Rozporządzeniem Ministra Środowiska z dnia 29 grudnia 2016 r. w sprawie szczegółowego sposobu selektywnego zbierania wybranych frakcji odpadów (Dz. U. 2017, poz. 19) nowe przepisy dotyczące segregacji odpadów. Najważniejsza zmiana polega na wydzieleniu odpadów zielonych z odpadów BIO i składowaniu ich w osobnym pojemniku.

Zachęcam do zapoznania się z broszurą informacyjną na temat zasad prawidłowej segregacji odpadów.

Broszura oraz ABC segregacji do pobrania:

https://www.lesznowola.pl/assets/lesznowola/media/files/2e787a30-c553-44c5-9283-23805a2a8cfd/broszura_na

Odbiór odpadów wielkogabarytowych w Mysiadle.

26.10.2019 r. (z wyjątkiem ul. Gogolińskiej).

18.10.2019 r. (tylko ul. Gogolińska).

W celu sprawnego odbioru odpadów proszę o przygotowanie odpadów w następujący sposób: odpady należy wystawić przed nieruchomością i odpowiednio zabezpieczyć (gabaryty muszą być wystawione z altan śmietnikowych).

Odbieramy: resztki materiałów budowlanych z remontów prowadzonych samodzielnie, zużyte opony, gabaryty (m.in. meble, dywany, wykładziny), szkło okienne, resztki papy i styropianu, zużyty sprzęt elektryczny i elektroniczny a także odpady niebezpieczne (baterie, dezodoranty, świetlówki, przeterminowane leki, opakowania po farbach i lakierach).

Odbiór odpadów wielkogabarytowych w Nowej Iwicznej.

26.10.2019 r. (tylko ulice na wschód od torów w kierunku ul. Puławskiej):
Akacyjowa, Al. Podróżnych, Cicha,
Gimnazjalna, Graniczna, Jarzębinowa,
Jaśminowa, Jesienna, Klonowa,
Krasickiego od 2 do 76 i od 1 do 75,
Kwiatowa, Letnia, Migdałowa, Mleczarska,
Mozaikowa, Niezapominajki, Owocowa,
Piękna, Porankowa, Przebiśnegów,
Różana, Spacerowa, Stokrotki, Szkolna,
Świerkowa, Tarniny, Torowa, Willowia,
Wiosenna, Zimowa.

18.10.2019 r. (tylko ulice na zachód od torów w kierunku ul. Postępu): Al. Zgody,
Brzozowa, Cisowa, Czereśniowa, Do
Rynku, Dzika, Kielecka, Krasickiego od nr
78 parzyste, od nr 77 nieparzyste, Krążek,
Malutka, Modrzewiowa, Pokrętna,
Poziomki, Przy Wiatraku, Sadowa,
Zakamarek, Zawila.

W celu sprawnego odbioru odpadów
proszę o przygotowanie odpadów w
następujący sposób: odpady należy

Szanowni Państwo Mieszkańcy Gminy Lesznowola! Uprzejmie informuję, iż po raz kolejny w Internecie podawane są informacje wprowadzające w błąd. Tym razem dotyczą one sposobu przeprowadzenia przetargów przez Gminę Nadarzyn na odbiór i zagospodarowanie odpadów komunalnych oraz przeprowadzenia przetargu przez Gminę Lesznowola. Po szczegółowe informacje zapraszam na <http://www.marcinkania.pl/images/www/nadarzyn.pdf>




Gospodarka odpadami. Dlaczego w Lesznowoli płacimy "od wody"?

Obowiązujący od lipca 2013 r. system gospodarki odpadami komunalnymi nakłada na wszystkich Mieszkańców podatek za odbiór odpadów komunalnych (tzw. "podatek śmieciowy"). Zgodnie z założeniami Ustawy z dnia 13 września 1996 r. o utrzymaniu czystości i porządku w gminach, system gospodarki odpadami komunalnymi ma być systemem samofinansującym się, co oznacza, że Gmina nie może zarabiać na opłatach za odbiór odpadów komunalnych, jak również nie może do tego systemu dopłacać z innych środków budżetowych.

Na potwierdzenie powyższego wskazuję, co następuje:

<https://www.lesznowola.pl/news/slider/gospodarka-odpadami-dlaczego-w-lesznowoli-placimy-od-wody#cnt>



Odpady "BIO" kuchenne pochodzenia roślinnego - brązowy pojemnik lub worek z oznaczeniem jakie odpady znajdują się wewnątrz - "BIO."

Szanowni Mieszkańcy Gminy Lesznowola, zgodnie z Rozporządzeniem Ministra Środowiska z dnia 29 grudnia 2016 r. w sprawie szczegółowego sposobu selektywnego zbierania wybranych frakcji odpadów (Dz. U. 2017, poz. 19), od dnia 1 stycznia 2020 r. należy wydzielić odpady "BIO" kuchenne pochodzenia roślinnego.

WRZUCAMY: odpady z owoców i warzyw, obierki, fusy z kawy i herbaty (zużyte filtry do kawy, torebki po herbacie), skorupki jaj, resztki produktów mlecznych.

NIE WRZUCAMY: surowego mięsa, kości, odchodów zwierzęcych, popiołu, żwirku z odchodami, pampersów, podpasek, papierosów, odpadów higienicznych.

"BIO" kuchenne pochodzenia roślinnego w okresie od grudnia do marca będą odbierane:

Gospodarka odpadami. Raport Gminy cz. 1 – informacje wstępne.

Problematyka kosztów odbioru i przetwarzania odpadów komunalnych była szeroko omawiana przez Wójtów, Burmistrzów i Prezydentów Województwa Mazowieckiego na konwentach. Pierwszy odbył się 20 listopada 2018 r. Na potwierdzenie powyższego wskazuję co następuje:

<https://www.lesznowola.pl/news/slider/gospodarka-odpadami-raport-gminy-cz-1#cnt>



**GOSPODARKA
ODPADAMI**

Gospodarka odpadami. Raport Gminy część 2 - Przetarg.

W związku z publikacjami, które pojawiły się w przestrzeni internetowej, dotyczącymi prowadzonego przez Urząd postępowania przetargowego na odbiór i zagospodarowanie odpadów komunalnych w Gminie Lesznówola, z całą stanowczością wskazuję, że wybór oferenta świadczącego te usługi NIE został dokonany z naruszeniem interesu publicznego, ani tym bardziej NIE narusza interesów Mieszkańców. Na potwierdzenie powyższego wskazuję co następuje:

<https://www.lesznowola.pl/news/slider/raport-gminy-cz-2-przetarg#cnt>



Gospodarka odpadami. Raport Gminy cz. 3 - podsumowanie.

W przestrzeni publicznej często pojawiają się opinie krytyczne na temat działalności pracowników samorządowych czy radnych. Krytyka jest sprawą normalną (każdy ma bowiem prawo do wyrażania własnych opinii) i wpisana w specyfikę wykonywanego zawodu. Jednakże pojawiające się w ostatnim okresie publikacje i komentarze przekraczają granicę dozwolonej krytyki, naruszając tym samym dobra osobiste Gminy, jej pracowników i radnych. Poniżej przedstawiamy podsumowanie Gminy w zakresie szeroko komentowanej gospodarki odpadami:

<https://www.lesznowola.pl/news/slider/gospodarka-odpadami-raport-gminy-cz-3-podsumowanie#cnt>





Urząd Gminy Lesznówola

ul. Gminna 60,
05-506 Lesznówola

Referat Gospodarki Odpadami Komunalnymi

Tel.: 22 700 01 01; e-mail: rok@lesznowola.pl



Lesznówola, dnia 01.09.2019 r.

Szanowni Mieszkańcy Gminy Lesznówola

W przestrzeni publicznej pojawiło się ostatnio bardzo dużo komentarzy. Chciałbym rozwiać wątpliwości Mieszkańców. W czwartek 11 lipca br. na Sesji Rady Gminy Lesznówola, podjęta została uchwała w sprawie opłat za gospodarowanie odpadami komunalnymi.

Rada Gminy ustaliła opłaty w wysokości: 1) za odpady komunalne, które są zbierane i odbierane w sposób selektywny: 11,85 zł/m³ wody 2) za odpady komunalne, które są zbierane i odbierane w sposób nieselektywny (zmieszany): 23,70 zł/m³ wody 3) za odpady komunalne odbierane z nieruchomości niezamieszkałych: podwyżka dotychczasowej opłaty za pojemnik/ prasokontener (obowiązującej odpowiednio dla odpadów zbieranych w sposób selektywny/nieselektywny) o 200% w zależności od pojemności pojemnika/prasokontenera). Zmiana wysokości stawki opłaty za gospodarowanie odpadami komunalnymi ponoszonej przez właścicieli nieruchomości wynika z obowiązku zbilansowania dochodów i wydatków systemu gospodarowania odpadami komunalnymi określonego w ustawie o utrzymaniu czystości i porządku w gminach. W wyniku zawartego w dniu 18 kwietnia 2019 r. aneksu do umowy Nr RZP.272.5.05.14.2017 na odbiór i zagospodarowanie odpadów komunalnych pochodzących z terenu Gminy Lesznówola, miesięczny koszt odbioru i zagospodarowania odpadów komunalnych z terenu Gminy Lesznówola wzrósł z 486 395 zł brutto do kwoty 700 000 zł brutto. W związku z podpisanym aneksem, termin obowiązywania umowy uległ skróceniu do dnia 31 lipca 2019 r. Skrócenie terminu obowiązywania umowy stało się konieczne, gdyż Spółka PUK Piaseczno nie wyraziła zgody na jej kontynuację, dłużej niż do 31 lipca 2019 r., na warunkach finansowych ustalonych w aneksie.

W ramach prowadzonego nowego postępowania o udzielenie zamówienia publicznego na odbiór i zagospodarowanie odpadów komunalnych pochodzących z terenu Gminy Lesznówola w okresie od 1 sierpnia 2019 r. do 31 grudnia 2020 r. wpłynęły 4 oferty. Wśród złożonych ofert, najniższa zaoferowana cena okazuje się być wyższa o 482 114 zł/ mies. brutto w stosunku do ceny wynikającej z aneksu do obowiązującej obecnie umowy.

Sytuacja ta spowodowana jest rosnącymi lawinowo kosztami zagospodarowania odpadów w Regionalnych Instalacjach Przetwarzania Odpadów Komunalnych oraz wzrostem opłaty marszałkowskiej za składowanie odpadów ze 170 zł/t w roku bieżącym do 270 zł/t w 2020 r. Biorąc, więc pod uwagę wzrost kosztów w okresie obowiązywania aneksu do umowy tj. od 1 kwietnia do 31 lipca br. oraz kolejny wzrost kosztów za odbiór i zagospodarowanie odpadów wynikający z przedstawionej najkorzystniejszej oferty cenowej za okres od 1 sierpnia br. do 31 grudnia 2020 r., w celu zbilansowania dochodów i wydatków systemu gospodarowania odpadami komunalnymi, konieczna jest zmiana stawki opłaty za gospodarowanie odpadami komunalnymi.

Wprowadzenie przedstawionych powyżej stawek opłaty za gospodarowanie odpadami komunalnymi obowiązuje od dnia 1 września 2019 r. Zmiana stawek opłat za odpady nie wymaga nowej deklaracji. Przypominam i zachęcam natomiast do aktualizacji deklaracji.

- 1 -

Podstawa: "W przypadku zmiany danych, mających wpływ na wysokość należnej opłaty (np. ilość zużytych m³ wody) za gospodarowanie odpadami komunalnymi określonej w deklaracji, właściciel nieruchomości jest zobowiązany złożyć nową deklarację w terminie 14 dni od dnia wystąpienia zmiany. Różnicę w wysokości opłaty za gospodarowanie odpadami komunalnymi wynikającą ze zwiększenia lub zmniejszenia opłaty należy uwzględnić w najbliższym terminie płatności."

Samorząd gminy przy obliczaniu nowej stawki kierował się obecną sytuacją rynkową. Stawki zostały obliczone w sposób zapewniający faktyczne pokrycie kosztów odbioru odpadów. Należy w tym miejscu podkreślić, że ustawodawca nałożył na samorzady obowiązek samofinansowania się systemu odbioru odpadów, co oznacza, że gmina ani nie może zarabiać na opłatach za odbiór odpadów, ani nie może do tego systemu dopłacać z innych środków budżetowych. Zatem środki z wnoszonych przez właścicieli nieruchomości opłat służą wyłącznie pokryciu funkcjonowania systemu odbioru odpadów komunalnych. Istnieje kilka powodów takiego stanu rzeczy. Szczególny wpływ na rynek odbioru odpadów ma rejonizacja odbioru i przetwarzania odpadów. Obowiązująca regionalizacja w tym zakresie uniemożliwia szukanie tańszych miejsc odbioru śmieci. Ponadto znacząco wzrosły tzw. opłaty marszałkowskie, czyli opłaty ponoszone przez operatorów RIPOK za korzystanie ze środowiska. Stawki opłat są określone w rozporządzeniu Rady Ministrów w sprawie jednostkowych stawek opłat za korzystanie ze środowiska. Spowodowało to drastyczny wzrost kosztów przetwarzania odpadów w RIPOK. Problemem, jest także nieprawidłowo prowadzona segregacja lub jej brak. W wielu gospodarstwach domowych odpady nie są segregowane lub segregowane są w niewłaściwy sposób, co znacznie zwiększa ilość odpadów zmieszanych trafiających do RIPOK. Zagospodarowanie odpadów zmieszanych jest znacznie droższe niż odpadów zbieranych w sposób selektywny. Dlatego też, stawki zostały tak ustalone, aby zachęcić Mieszkańców do segregowania odpadów. Kolejnym czynnikiem jest ciągły wzrost konsumpcji, a co za tym idzie wzrost ilości powstających odpadów. Wszystkie te czynniki powodują, iż rosną ceny w firmach, które zajmują się odbieraniem i przetwarzaniem odpadów komunalnych. Istotne jest również to, iż większość decyzji dotyczących zasad działania systemu gospodarki odpadami zapada na wyższych szczeblach administracji.

Uzasadnienie wyboru metody: w związku ze specyfiką "rotacji" Mieszkańców w gminie związaną z migracją, bardzo trudne, czy wręcz niemożliwe jest określenie rzeczywistej liczby osób przebywających na nieruchomości. Dlatego za najbardziej zasadną uznano u nas metodę stanowiącą iloczyn stawki i ilości wody z danej nieruchomości. Wybór powyższej metody pozwolił ograniczyć "pewne" zjawiska, gdyż każda zamieszkująca nieruchomość osoba i osoba tam przebywająca generuje zużycie wody. Po dokonaniu wnikliwej analizy wszystkich metod przyjęto kilka lat temu rozwiązanie optymalne dla uwarunkowań Gminy Lesznowola, czyli kryterium ilości wody zużytej na nieruchomości. Ze względu na dużą liczbę osób niezameldowanych i cudzoziemców (liczba gospodarstw domowych, z którymi zawarta jest umowa na dostarczanie wody wynosi 10.376, stan na 31.07.2019 r.) inne kryteria byłyby niesprawiedliwe. Zaletą tej metody przekłada się na ilość osób mieszkających na danej nieruchomości, nawet w przypadku czasowych zmian liczby Mieszkańców oraz daje możliwość weryfikacji danych wynikających ze wskazań wodomierza. Zużycie wody będące podstawą ustalenia opłaty za gospodarowanie odpadami komunalnymi stanowi faktyczną ilość wody zużytej na nieruchomości.

Biorąc pod uwagę koszty miesięczne gospodarowania odpadami komunalnymi przedstawione na posiedzeniach Komisji (w tym miesięczną opłatę za odbiór i zagospodarowanie odpadów, PSZOK i koszty funkcjonowania systemu) – 1.328.606,00 zł pomniejszone o dotychczasowe wpływy z podmiotów prowadzących działalność gospodarczą, z których odbierane są odpady komunalne – 265.721,20 zł, pozostaje miesięczny koszt przypadający na nieruchomości zamieszkałe w kwocie 1.062.884,80 zł.

$1.062.884,80 : 27.964 \text{ osób zameldowanych (stan na 31.07.2019 r.)} = 38,10 \text{ zł/osobę miesięcznie (stawka selektywna)}$.

Zużycie wody będące podstawą ustalenia opłaty za gospodarowanie odpadami komunalnymi stanowi faktyczną ilość wody zużytej na nieruchomości.

Przeciętna norma zużycia wody na jednego mieszkańca w gospodarstwach domowych wynosi 3,0 m³ / Mieszkańca x miesiąc. $3,0 \times 11,85 = 35,55$ zł (selektywna).

Nowy system, obowiązujący od 1 lipca 2013 roku, polega na tym, że wszyscy Mieszkańcy objęci są podatkiem za odbiór odpadów komunalnych, tzw. "podatek śmieciowy", a zadaniem gminy jest odbiór tych odpadów (wszystkich odpadów wytworzonych na terenie gminy). Gmina w drodze przetargu wybiera wykonawcę takiej usługi i każde zainteresowane przedsiębiorstwo (spełniające określone warunki) może wystartować w takim przetargu a głównym kryterium wyboru oferty, co do zasady, jest zawsze cena. Gmina wybrała ofertę najkorzystniejszą według kryteriów ustalonych w specyfikacji.

Podsumowując temat, zmiany w wysokości stawek związane są z nowymi przepisami dotyczącymi ochrony środowiska oraz wzrostem kosztów funkcjonowania systemu gospodarki odpadami komunalnymi:

1. Zwiększone koszty składowania i przetwarzania odpadów na Regionalnej Instalacji. Przetwarzania Odpadów Komunalnych – wzrost w ciągu roku nawet o 300%.
2. Brak mocy przerobowych Regionalnych Instalacji Przetwarzania Odpadów Komunalnych.
3. Brak kompostowni oraz spalarni.
4. Wynagrodzeń pracowników firm odbierających odpady.
5. Na rynku "odpadów" pozostało niewiele dużych firm.
6. Wynikających z przepisów prawa - wzrastające poziomy procentowe obowiązkowego recyklingu i odzysku odpadów komunalnych.
7. Wzrastające ilości odbieranych odpadów komunalnych od Mieszkańców z terenu Gminy Lesznówola.
8. Brak rynków zbytu dla surowców wtórnych.

Musi dojść do zmian ustawowych, inaczej sytuacja w gospodarce odpadowej będzie się pogarszać. W chwili obecnej trwają prace nad rozwiązaniami, które pozwolą na wprowadzenie działań pomocnych w zahamowaniu wzrostu kosztów zagospodarowania odpadów komunalnych.

Nowe zasady gospodarowania odpadami komunalnymi, w tym metoda "ilość wody" funkcjonują w naszej gminie od dnia 1 lipca 2013 r.

Z wyrazami szacunku

Z up. Wójta
Mirosław Wilusz
Zastępca Wójta

Segreguj i oszczędzaj!

- Mieszkańcy, którzy nie będą chcieli segregować odpadów, będą ponosić opłatę podwójną. Wkrótce rusza kampania w nowym formacie komunikacyjnym, która będzie zachęcała do segregowania odpadów i podpowiadała jak należy to robić właściwie.



Urząd Gminy Lesznowola

ul. Gminna 60,
05-506 Lesznowola

Referat Gospodarki Odpadami Komunalnymi
Tel.: 22 700 01 01; e-mail: rok@lesznowola.pl



Lesznowola, dnia 01.09.2019 r.

Szanowni Mieszkańcy Gminy Lesznowola

Zgodnie z Rozporządzeniem Ministra Środowiska z dnia 29 grudnia 2016 r. w sprawie szczegółowego sposobu selektywnego zbierania wybranych frakcji odpadów (Dz. U. 2017, poz. 19), **od dnia 1 stycznia 2020r. należy wydzielić odpady "BIO" kuchenne pochodzenia roślinnego – brązowy worek lub pojemnik z oznaczeniem "BIO".**

WRZUCAMY: odpady z owoców i warzyw, obierki, fusy z kawy i herbaty (zużyte filtry do kawy, torebki po herbacie), skorupki jaj, resztki produktów mlecznych.

NIE WRZUCAMY: surowego mięsa, kości, odchodów zwierzęcych, popiołu, żwirku z dochodami, pampersów, podpasek, papierosów, odpadów higienicznych.

"BIO" kuchenne pochodzenia roślinnego w okresie od grudnia do marca będą odbierane:

- a) w zabudowie jednorodzinnej – 1 raz na 2 tygodnie;
- b) w zabudowie wielorodzinnej – 1 raz w tygodniu.

"BIO" kuchenne pochodzenia roślinnego w okresie od kwietnia do listopada będą odbierane:

- a) w zabudowie jednorodzinnej – 1 raz w tygodniu;
- b) w zabudowie wielorodzinnej – 2 razy w tygodniu.

Od 1 stycznia 2020 r.: "ODPADY ZIELONE", brązowy worek lub pojemnik.

WRZUCAMY: pozostałości roślinne, rozdrobnione gałęzie, liście, skoszoną trawę, kwiaty, resztki kwiatów ciętych i doniczkowych.

NIE WRZUCAMY: kamieni, popiołu, ziemi.

Odpady zielone pochodzące z pielęgnacji terenów zielonych i ogrodów w okresie od dnia 1 kwietnia do dnia 30 listopada będą odbierane co dwa tygodnie z nieruchomości zamieszkałych w zabudowie jednorodzinnej i wielorodzinnej oraz letniskowych.

Z wyrazami szacunku

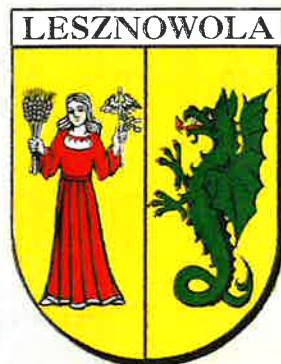
Z up. Wójta
Mirosław Włusz
Zastępca Wójta



BROSZURA Nowe
zasady segregacji
odpadów



NOWE zasady
segregacji odpadów



Gmina Lesznówola

NOWE ZASADY SEGREGACJI ODPADÓW



PAPIER

WRZUCAMY

- gazety, katalogi, prospekty
- zeszyty
- tekturę
- torby papierowe
- opakowania papierowe
- papier biurowy i szkolny
- zniszczone książki
- kartony oraz wykonane z nich opakowania

NIE WRZUCAMY

- zabrudzonego i tłustego papieru
- papieru z folią
- papieru termicznego i faksowego
- kartonów po mleku, sokach i innych napojach
- papieru przebitkowego (rachunki, faktury)
- pieluch jednorazowych
- podasek i innych artykułów higienicznych
- worków po cemencie i innych materiałach budowlanych
- tapet



METALE I TWORZYWA SZTUCZNE

WRZUCAMY

- zgniecione puszki aluminiowe po napojach
- puszki z blachy stalowej
- naczynia do gotowania
- metalowe narzędzia, rury, druty i drobny złom
- folię aluminiową
- pokrywki ze słoików
- kapsle z butelek oraz metalowe i plastikowe nakrętki
- zgniecione plastikowe opakowania po napojach i olejach spożywczych
- zgniecione plastikowe opakowania po kosmetykach, płynach do mycia i chemii gospodarczej
- plastikowe worki, torebki i reklamówki
- plastikowe koszyki po owocach i pojemniki po wyrobach garmazeryjnych
- opakowania wielomateriałowe po płynnej żywności, takie jak kartony po mleku, sokach itp. – tzw. tetrapaki
- styropian opakowaniowy

NIE WRZUCAMY

- opakowań po aerozolach
- baterii oraz puszek po farbach
- opakowań po lekach
- butelek i opakowań po olejach przemysłowych
- styropianu budowlanego i innych tworzyw piankowych
- sprzętu AGD
- plastikowych szyb z pleksy
- elementów pojazdów takich jak deski rozdzielcze, zderzaki, lusterka



SZKŁO

WRZUCAMY

- bezbarwne i kolorowe słoiki
- butelki szklane
- szklane opakowania po kosmetykach

NIE WRZUCAMY

- ceramiki, fajansu, porcelany i kryształów
- szkła stołowego
- szkła żaroodpornego
- szkła okularowego
- szkła okiennego i zbrojonego
- szyb samochodowych
- luster
- luksferów (pustaków szklanych)
- żarówek, lamp fluorescencyjnych i neonowych
- zniczy z woskiem
- termometrów i strzykawek
- ekranów i lamp telewizyjnych



ZIELONE

WRZUCAMY

- pozostałości roślinne
- rozdrobnione gałęzie
- liście
- skoszoną trawę
- kwiaty
- resztki kwiatów ciętych i doniczkowych

NIE WRZUCAMY

- resztek jedzenia ani innych odpady kuchennych
- popiołu
- niedopałków po papierosach
- kamieni
- ziemi

Odpadów zielonych nie wrzucamy do pojemnika na odpady zmieszane!



ZMIESZANE

WRZUCAMY

- odpady, które nie nadają się do segregacji
- odpady higieniczne (zużyte pieluszki jednorazowe, podpaski, tampony)
- zużyte ręczniki papierowe i chusteczki higieniczne
- paragony
- resztki wędlin, mięs i kości
- ryby i owoce morza
- odchody zwierzęce
- popiół

NIE WRZUCAMY

- odpadów wielkogabarytowych
- zużytego sprzętu elektrycznego i elektronicznego
- żarówek
- gruzu
- baterii
- przeterminowanych lekarstw
- butelek szklanych
- butelek z tworzyw sztucznych
- puszek aluminiowych
- makulatury
- odpadów kuchennych i zielonych



BIO (KUCHENNE)

WRZUCAMY

- odpady z owoców i warzyw
- obierki
- fusy z kawy i herbaty
- skorupki jajek

NIE WRZUCAMY

- surowego mięsa
- kości
- odchodów zwierzęcych
- popiołu
- żwirku z odchodami
- pampersów
- podpasek
- papierosów
- odpadów higienicznych



KOMPOSTOWANIE

KOMPOSTUJEMY

- ściętą trawę i liście
- drobne odpady ogrodowe
- połamane gałęzie drzew
- kwiaty doniczkowe (wraz z ziemią doniczkową)
- obierki i resztki owoców oraz warzyw
- fusy po kawie, herbacie
- skorupki jajek i łupiny orzechów
- resztki jedzenia pochodzenia roślinnego

NIE KOMPOSTUJEMY

- resztek mięsa i kości
- odchodów zwierzęcych
- piasku i sorbentów dla kotów
- zanieczyszczonych trocin po zwierzętach
- popiołu z pieca i kominka
- papierosów i niedopałków



W przypadku braku odbioru odpadów komunalnych reklamacje można złożyć na trzy sposoby:

- 1 - telefonicznie w czasie pracy Urzędu Gminy Lesznowola:
pod numerem telefonu: (22) 700 01 01 wew. 102.
- 2 - korespondencyjnie na adres e-mail: reklamacje.rok@lesznowola.pl
- 3 - osobiście: w Referacie Gospodarki Odpadami Komunalnymi Urzędu Gminy Lesznowola, Łazy, ul. Przyszłości 8.

Reklamacje składane e-mailem powinny zawierać:

- 1 - dokładny adres nieruchomości (miejscowość, ulica, nr domu, nr lokalu).
- 2 - rodzaj niezrealizowanego odbioru (rodzaj odpadu: zmieszane, papier, metale i tworzywa sztuczne, szkło, bio, zielone, choinki, gabaryty).
- 3 - datę niezrealizowanego wywozu.
- 4 - imię i nazwisko zgłaszającego.
- 5 - kontakt telefoniczny.



NOWE ZASADY SEGREGACJI ODPADÓW

PAPIER WRZUCAMY



- gazety, katalogi, prospekty
- zeszyty
- tekturę
- torby papierowe
- opakowania papierowe
- papier biurowy i szkolny
- zniszczone książki
- kartony oraz wykonane z nich opakowania

METALE I TWORZYWA SZTUCZNE WRZUCAMY



- zgniecione puszkki aluminiowe po napojach
- puszkki z blachy stalowej
- naczynia do gotowania
- metalowe narzędzia, rury, druty i drobny złom
- folię aluminiową
- pokrywki ze słoików
- kapsle z butelek oraz metalowe i plastikowe nakrętki
- zgniecione plastikowe opakowania po napojach i olejach spożywczych
- zgniecione plastikowe opakowania po kosmetykach, płynach do mycia i chemii gospodarczej
- plastikowe worki, torebki i reklamówki
- plastikowe koszyki po owocach i pojemniki po wyrobach garmazeryjnych
- opakowania wielomateriałowe po płynnej żywności, takie jak kartony po mleku, sokach itp. – tzw. tetrapaki
- styropian opakowaniowy

ZIELONE WRZUCAMY



- pozostałości roślinne
- rozdrobnione gałęzie
- liście
- skoszoną trawę
- kwiaty
- resztki kwiatów ciętych i doniczkowych



SZKŁO WRZUCAMY

- bezbarwne i kolorowe słoiki
- butelki szklane
- szklane opakowania po kosmetykach



BIO WRZUCAMY

- odpady z owoców i warzyw
- obierki
- fusy z kawy i herbaty
- skorupki jajek

ZMIESZANE WRZUCAMY



- odpady, które nie nadają się do segregacji
- odpady higieniczne (zużyte pieluszki jednorazowe, podpaski, tampony)
- zużyte ręczniki papierowe i chusteczki higieniczne
- paragony
- resztki wędlin, mięs i kości
- ryby i owoce morza
- odchody zwierzęce
- popiół

KOMPOSTOWANIE KOMPOSTUJEMY



- ściętą trawę i liście
- drobne odpady ogrodowe
- połamane gałęzie drzew
- kwiaty doniczkowe (wraz z ziemią doniczkową)
- obierki i resztki owoców oraz warzyw
- fusy po kawie, herbacie
- skorupki jajek i łupiny orzechów
- resztki jedzenia pochodzenia roślinnego